

Programas Electorales de Cantabria: el peso de la variable rural

Jonatan García Rabadán
Universidad del País Vasco/Euskal Herriko Unibertsitatea (UPV/EHU)
jonatan.garcia@ehu.eus

RESUMEN:

En la presente ponencia se tratará de ver hasta qué punto llega la incidencia de la variable rural en los programas electorales a lo largo del periodo autonómico en la región cántabra, teniendo en cuenta todas las transformaciones que han sucedido, entre ellas el acceso de España a la Unión Europea (con lo que ello supone para el ámbito con medidas como la Política Agraria Común). Se intentará responder a preguntas como: ¿Ha perdido peso el mundo rural-agrario en la realidad política cántabra?, ¿El interés hacia este mundo solamente reside en el Partido Regionalista Cántabro (PRC)?, ¿El acceso a la UE ha conllevado un resurgir?, etc.

Para ello se utilizará la técnica del *Regional Manifesto Project*. Las propuestas como el desarrollo del mundo rural, la producción láctea, la conservación del mundo rural cántabro,.... son, sin duda, aspectos que se tienen/han tenido en consideración.

PALABRAS CLAVE:

Cantabria, Elecciones, Partidos Políticos, Programas Electorales, *Regional Manifestos*,

NOTA BIOGRAFICA:

Investigador del Equipo *Euskobarometro*. Doctorando del Dpto. de Ciencia Política y de la Administración (UPV/EHU). Postgraduado por la Universidad de Deusto (2008) y el Centro de Investigaciones Sociológicas (2010), además de contar con el Certificado de Estudios Políticos del IEP de Burdeos (2005). Desde 2007 ha ejercido como Becario de Formación de Personal Investigador del MEC (2007-2011), Investigador contratado (2011-2012) y Docente sustituto (2012-2015).

Por favor, no citar la presente ponencia. Pendiente de discusión y revisión en el Grupo 3.9 del XII Congreso AECPA (Donostia-San Sebastián, 2014)

Programas Electorales de Cantabria: el peso de la variable rural

A) Introducción:

Cantabria nace, como Comunidad Autónoma, tras la aprobación de su Estatuto de Autonomía en 1983¹, pues hasta dicha fecha el territorio formaba parte de Castilla y León – como provincia de Santander. En algunos proyectos iniciales la propuesta era mantener dicha organización previa, pero las presiones de diversos grupos sociales cántabros² finalmente concluyeron con la creación de ésta en Comunidad Autónoma uniprovincial. La cual, tanto por su tamaño, como por su población podría encuadrarse entre las CC.AA. pequeñas.

Sin embargo, su sistema político la convierte en un actor de interés para el estudio, ya que además de los dos grandes partidos nacionales (PP y PSOE) cuenta con un tercer actor vertebrador del sistema: el regionalismo cántabro encarnado en la figura del Partido Regionalista Cántabro (PRC).

En los siguientes párrafos se hará una revisión del esquema político de la sociedad “montañesa”, para posteriormente pasar a analizar los programas electorales de los tres partidos políticos antes mencionados, tanto de manera general como prestando atención a la cuestión rural (mundo agrícola-ganadero y medio ambiental).

B) La política cántabra, una revisión general:

Desde los inicios de la comunidad autónoma han sido tres los principales actores políticos: los dos grandes partidos nacionales y el regionalismo cántabro - con sus diversas siglas- en consecuencia, se podría decir que Cantabria ha seguido el esquema de la “arena” autonómica: bipartidismo imperfecto (Llera, 1998).

La primera conclusión que puede extraerse de los datos que muestra la Tabla I es el predominio de las posiciones conservadoras del electorado cántabro. Con la excepción de 1991, en el resto de convocatorias autonómicas el partido vencedor ha sido el PP, tanto en votos como en representación en el Parlamento regional. Esta situación, no obstante, no ha supuesto la constitución de gobiernos conservadores en todo el periodo, ni tampoco gobiernos monocolor³. Entre 2003 y 2011 el pacto entre socialistas y regionalistas llevó a los gobiernos regidos por Miguel Ángel Revilla⁴. Mientras, en la década previa (entre 1993 y 2003) los gobiernos se constituyeron entre populares y regionalistas. Por lo tanto, la interacción y colaboración entre partidos políticos en Cantabria ha sido una tónica persistente.

¹ Ley Orgánica 8/1981, de 30 de diciembre.

² Entre los que se encuentran los orígenes del regionalismo político cántabro.

³ Solo se han dado dos mayorías absolutas, en 1983 con CP y en 2011 con el PP.

⁴ En 2003 el PRC fue la tercera fuerza política en número de votos, pero el acuerdo con los socialistas de Cantabria les dio la presidencia. En 2007, sin embargo, los regionalistas se convirtieron en la segunda fuerza, volviendo a hacerse con la dirección del gobierno autonómico.

TABLA I) Índices sistema partidos CANTABRIA (1980-2012)

	1983	1987	1991	1995	1999	2003	2007	2011
Partido vencedor votos (% VV.VV)	CP ⁵	AP	PSOE	PP	PP	PP	PP	PP
Partido vencedor escaños (% sobre escaños)	43,9	41,7	34,8	32,5	42,5	42,5	41,5	46,1
Segundo partido (% VV.VV.)	CP	AP	PSOE	PP	PP	PP	PP	PP
	51,4	48,7	41,0	33,3	48,7	46,2	43,6	51,2
Núm. Partidos parlamentarios	PSOE	PSOE	UPCA	PSOE	PSOE	PSOE	PRC	PRC
Núm. Candidaturas total	38,4	29,6	33,5	25,1	33,1	30,1	28,6	29,1
Votos sin representación (% VV.VV.)	3	4	4	5	3	3	3	3
Abstención (% sobre censo)	9	10	11	9	11	7	12	10
Blancos / Nulos (% sobre censo)	10,3	8,2	9,2	1,8	8,5	6,0	3,6	6,3
Partido(s) Gobernante(s)	26,4	24,3	27,7	25,6	31,2	26,9	28,0	30,2
Partidos en Gobierno	1,5	1,9	1,8	2,0	2,2	2,1	1,9	2,7
	CP	AP	UPCA	PP	PP	PRC	PRC	PP
	CP	AP	UPCA	PP,PRC	PP,PRC	PRC,PSOE	PRC,PSOE	PP

Fuente: Datos Parlamento de Cantabria. Elaboración propia.

Tanto en la Tabla I como en la Tabla II se aprecia un periodo de ruptura en el esquema político. Con el inicio de la década de los 90 tiene lugar una situación de crisis dentro del gobierno regional al tener éxito la moción de censura contra el Presidente Juan Hormaechea⁶. Tras ésta, el ex presidente decide formar su propio partido político de tintes regionalistas (Unión para el Progreso de Cantabria; UPCA⁷) consiguiendo alcanzar un tercio de los votos validos y convirtiéndose en segunda fuerza electoral y parlamentaria, tras los socialistas y por delante del PP. De este modo, la acuerdo entre UPCA y PP le abrió las puertas del gobierno, una vez más, a Hormaechea. La situación no se extendería mucho, pues en las elecciones de 1995 el partido del gobierno regional pierde casi la mitad de sus votos y representantes, lo que permite al PP volver a hacerse con la victoria, y el acceso de otras formaciones (IU) al Parlamento cántabro.

Todo este movimiento político tiene su correlato en la transformación de los índices de partido políticos cántabro, al producirse un aumento relevante en el número efectivo de partidos políticos entre 1991 y 1995. Precisamente, la desintegración de la UPCA en las elecciones de 1995 produce la aparición de nuevos partidos políticos en el Parlamento, que no tendrá su continuidad en la V Legislatura (1995).

⁵ La CP estuvo formada por Alianza Popular (AP), el Partido Demócrata Popular (PDP) y la Unión Liberal (UL)

⁶ Candidato independiente presentado en la candidatura conservadora del AP. Dicha persona se verá envuelta en casos de corrupción en los siguientes años.

⁷ En las elecciones de 1991 la UPCA se convierte en el primer referente regionalista en Cantabria, aunque con un fuerte carácter personalista de su líder Juan Hormaechea. Con el paso del tiempo, su fuerza se diluirá, devolviendo la centralidad al PRC.

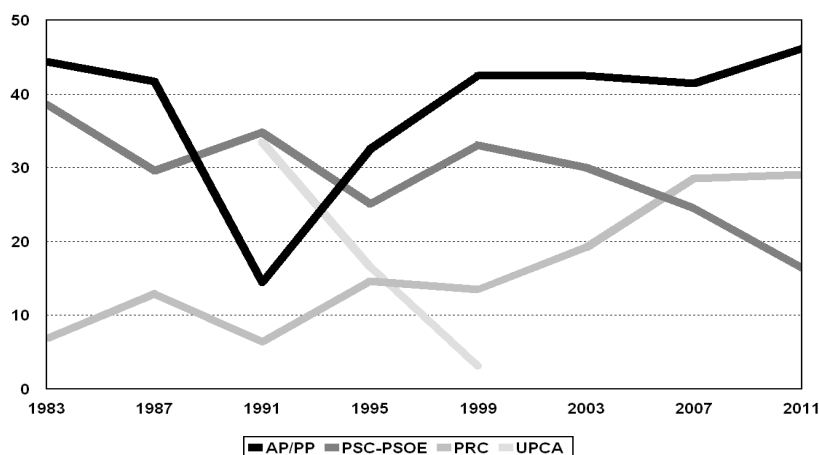
TABLA II) Índices sistema partidos Cantabria (1983-2015)

	1983	1987	1991	1995	1999	2003	2007	2011
Índice Fragmentación Electorales	0,65	0,72	0,74	0,78	0,69	0,69	0,69	0,67
Índice Fragmentación Parlamentaria	0,55	0,63	0,66	0,76	0,61	0,63	0,65	0,61
Núm. Efectivo Partidos Electorales	2,9	3,5	3,8	4,5	3,2	3,2	3,2	3,1
Núm. Efectivo Parlamentario	2,2	2,7	2,2	4,2	2,6	2,7	2,9	2,6

Fuente: Datos Parlamento de Cantabria. Elaboración propia.

Hecha la salvedad antes expuesta, la competición en la región montañesa gira en torno a tres partidos políticos: una fuerza hegemónica – el PP- y otras dos fuerzas cuya evolución ha sido muy diferente. El Gráfico I muestra la transformación de cada uno de los principales actores políticos, además de la única ruptura de la predominancia popular, como consecuencia de la UPCA. En el caso de las otras dos fuerzas el descenso continuado del socialismo cántabro (Partido Socialista de Cantabria, PSC-PSOE) desde 1999 ha ido en sentido inverso al crecimiento del PRC quien ha consolidado, en los últimos años, su posición como segunda opción política. De este modo, el regionalismo pasa de ejercer como partido bisagra para la formación de los gobiernos, a ser un actor con capacidad e iniciativa de formar gobierno.

GRÁFICO I) Evolución del % de votos válidos en las elecciones autonómicas Cantabria 1983-2011*



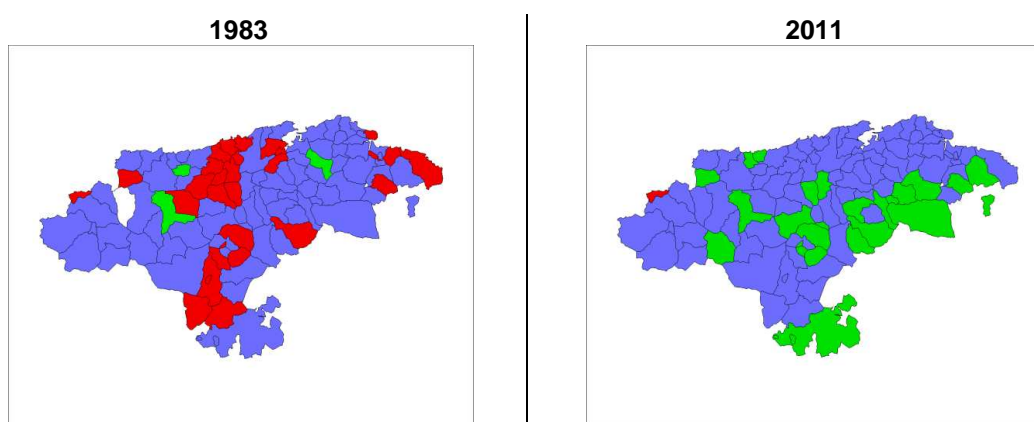
Fuente: Datos Parlamento de Cantabria. Elaboración propia.

Aunque sea de manera breve resulta de interés la representación geográfica de la distribución del voto de los tres principales partidos políticos cántabros a través de dos periodos electorales. La imagen 1 muestra el predominio de las posiciones conservadoras a lo largo de toda la comunidad - en 1983, la Coalición Popular⁸ y en 2011 el PP. Además de este hecho diferenciador destaca el avance del regionalismo del PRC a lo largo de estas décadas y la pérdida del peso del socialismo. En el primero de los casos, de ser el partido vencedor en un número reducido de municipios

⁸ La Coalición Popular estuvo integrada por Alianza Popular (antecesora del PP), el Partido Demócrata Popular y la Unión Liberal.

ha pasado a convertirse en la primera opción⁹ en los municipios del interior de la provincia y limítrofes con Euskadi y Castilla y León. Por lo tanto, el regionalismo encuentra su acomodo en zonas escasamente pobladas y cuya principal actividad económica se sustenta en el sector primario (agricultura, ganadería, trabajos forestales, etc.) y el turismo rural. En lo que concierne al tercer gran actor de la “arena” cántabra, el PSC-PSOE, la cesión de terreno hacia las otras dos fuerzas es evidente. En las primeras elecciones autonómicas el socialismo cántabro fue la primera opción en los municipios con un carácter industrial – el área de Reinosa- , mientras que en 2011 solo fue la primera fuerza en Tresviso (Cantabria Occidental).

IMAGEN I. Partido vencedor en elecciones autonómicas por municipio (1983 y 2011)



Fuente: Datos Parlamento de Cantabria. Elaboración propia.

C) El análisis de los programas electorales:

Conocida la realidad social y política de la C.A. es momento de adentrarse en el análisis de los programas electorales de las tres principales formaciones políticas de la región a lo largo del periodo 1983-2011¹⁰: el Partido Popular de Cantabria (PP), el Partido Socialista de Cantabria (PSC-PSOE) y el Partido Regionalista de Cantabria (PRC). Dicho análisis se fundamentará en la propuesta de análisis de contenido del *Regional Manifesto Project* (Alonso y Gómez, 2011).

En los próximos párrafos se hará un primer acercamiento general, para en un segundo momento centrar la atención en las menciones programáticas vinculadas a las políticas del sector primario y medio ambiental, por la vinculación del PRC con estas zonas concretas.

⁹ Si se revisaran los datos de 2015, el número de municipios en los que el PRC ha sido la primera fuerza ha vuelto a aumentar en número, pasando a ser 50 sobre un total de 106.

¹⁰ En algunos casos no fue posible acceder a los programas electorales como sucedió con el programa de 1983 del PRC.

C.1) Una revisión general:

La primera cuestión a tener en cuenta corresponde a la distribución temática de los documentos programáticos.

Teniendo en cuenta únicamente los grandes bloques temáticos utilizados en el *Regional Manifesto Project* (RMP) se aprecia la importancia de las cuestiones económicas y las vinculadas con las políticas del Estado de Bienestar (Sanidad, Educación, Mayores, Vivienda, etc.). Entorno al 75% de los escritos hacen referencia a estas temáticas generales aunque con diferencias entre partidos y convocatorias electorales.

En el caso del PP mientras ha permanecido en el Gobierno de Cantabria sus programas electorales se han centrado en cuestiones económicas, siendo en 2007 (en la oposición desde el pacto PSC-PSOE/PRC en 2003) cuando sus planteamientos se redirigen a las cuestiones relacionadas con el bienestar de la ciudadanía (51,8%), manteniéndose en 2011 aunque en menor intensidad (38,7%). Precisamente, este periodo coincide con la crisis económica.

Los programas socialistas por su parte también apuestan por este reparto general. En los primeros años de autonomía se promocionan las propuestas de carácter económico, en consonancia con la reconversión industrial cántabra de los 90. En un segundo periodo, con la llegada del nuevo siglo, se apuesta de manera decidida por las propuestas sociales y bienestar para, en 2011 volver a recuperar el discurso más economicista.

TABLA III) Distribución temática de los programas electorales autonómicos 1983-2011 (en %)

	PP					PSC-PSOE					PRC			
	83	91	99	07	11	83	91	99	07	11	91	99	07	11
Rel. Exteriores	0,3	0,9	1,3	1,4	1,9	1,4	1,0	1,7	3,0	0,1	0,6	0,9	2,7	4,3
Democracia/Libertad	1,7	2,9	0,4	2,1	1,7	0,7	1,2	1,6	1,4	2,2	0,6	0,3	0,9	3,5
Sistema político	4,4	8,8	4,9	4,9	10,1	3,1	2,8	7,2	12,0	6,23	7,9	6,0	5,4	4,0
Políticas Económica	46,9	37,3	39,5	21,1	32,6	45,0	53,6	27,4	25,8	42,48	38,0	27,5	32,4	35,1
Política Bienestar	25,1	34,6	36,2	51,8	38,7	30,6	27,7	45,1	41,8	36,80	43,6	47,5	42,3	41,8
Aspectos Sociedad	3,0	3,3	3,1	6,6	3,2	2,1	2,9	3,7	4,9	0,55	0,3	0,8	0,8	1,5
Grupos Sociales	17,5	9,1	12,6	10,3	11,8	17,2	10,4	12,5	9,3	9,60	8,4	16,8	15,0	9,2

Fuente: Elaboración propia. Datos RMP

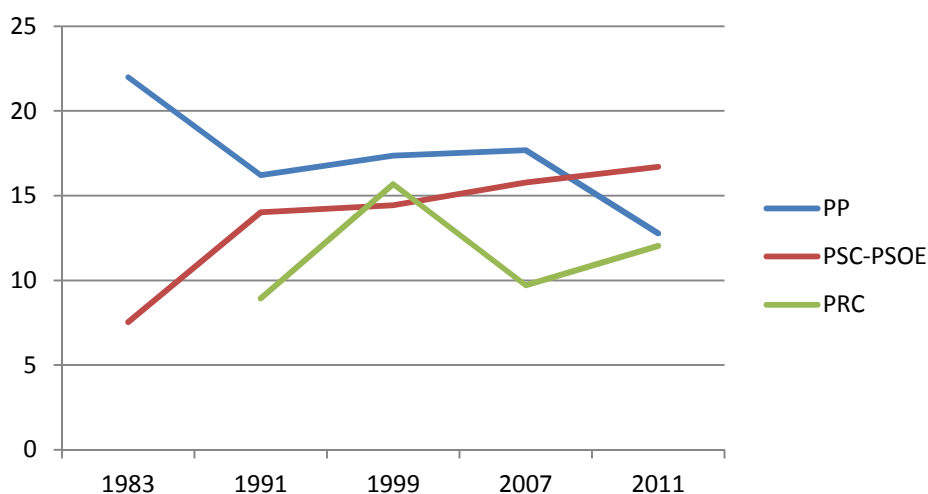
En los programas analizados del PRC, el segundo partido cántabro que más tiempo ha permanecido en el Gobierno regional, la temática ha versado principalmente sobre las políticas sociales de educación, sanidad, vivienda, etc. (entre el 41,8% de 2011 y el

47,5% de 1999). En el periodo en que los regionalistas permanecen en el Gobierno es, a su vez, los años con los programas electorales donde mayor protagonismo se le proporciona a los grupos sociales (entre ellos, al mundo rural).

Dentro de las propuestas de carácter económico destacan las menciones a las infraestructuras, especialmente en la década de los 90. Éstas son producto de las reclamaciones regionalistas de mejora de las conexiones de la provincia con el resto del Estado, desde la autovía que les uniera con Bilbao hasta la más reciente reclamación de una línea de AVE a Madrid vía Palencia. Los programas electorales del PRC son los que mayor espacio le dedican en el momento de mayor fractura del sistema de partidos con la irrupción de la UPCA, momento en el que el PRC se encuentra en la oposición.

En segundo lugar, el presente análisis no debe olvidar los dos principales clivajes de la política en España: el ideológico (Izquierda/Derecha) y el identitario (Periferia/Centro). En el caso del primero, como se puede apreciar en el Gráfico II las propuestas de carácter ideológico tienen una presencia significativa. Mientras el Partido Popular ha ido reduciendo dichas propuestas (del 22% de la primera convocatoria electoral al 13% de 2011), las otras dos opciones lo han incrementado, especialmente el PSC-PSOE que ha duplicado sus índices (del 7,5% al 16,7%).

GRÁFICO II) Posición Izquierda/Derecha (*Saliency*)



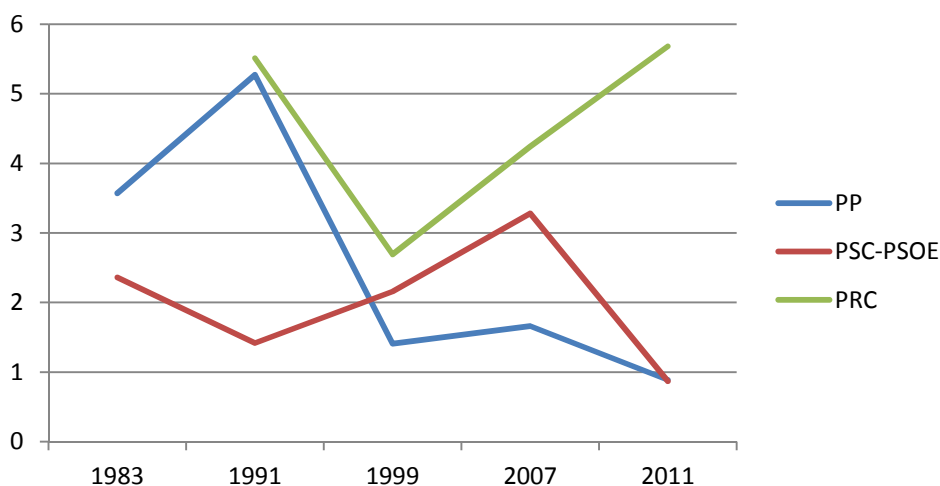
Fuente: Elaboración Propia. Datos RMP

Tan importante como el espacio dedicado a las propuestas ideológicas en el programa es la posición que estas tienen en la escala, la denominada *position*. De acuerdo a esta misma, la evolución temporal ha tenido un rasgo muy distintivo en el caso del PSC-PSOE y PRC. Los socialistas han progresado hacia propuestas de carácter eminentemente izquierdista. De una posición -1,61 (dentro de un continuum de -100, totalmente izquierda, a 100, totalmente derecha) ha derivado a otra superior, -10,71. En el caso contrario el PRC ha pasado de una posición en 1991 más a la izquierda que los propios socialistas (-4,81) al centro (0,23).

El segundo de los clivajes -el identitario- las diferencias corresponden de manera evidente entre los partidos de ámbito nacional y el regionalismo del PRC. El Gráfico III presenta la transformación del conjunto de propuestas vinculadas a cuestiones “centro-periferia” sobre el total del programa. Frente a la pérdida de peso en PP y PSC-PSOE, el PRC experimenta un crecimiento desde 1999 hasta el 2011; si bien es cierto que el peso de estos planteamientos se distancia de los correspondientes a la *ruptura* política izquierda/derecha.

Respecto de la posición dentro del eje centro/periferia de los partidos políticos analizados la línea es la misma que presenta el Gráfico III. Los dos partidos de ámbito nacional evolucionan hacia posiciones pro-periferia (del 2,46 al 0,56 en el PP y 2,16 al 0,68 en el PSC-PSOE). En el caso regionalista la fluctuación se producen en cuanto a la intensidad, pero con posiciones más favorables a la centralización. A lo largo del periodo estudiado se ha situado entre el 5,15 de 1991 y el 2,69 de 1999. Este podría ser un elemento diferenciador entre partidos regionalistas y nacionalistas en el marco del Estado de las Autonomías.

GRAFICO III) Eje Centro-Periferia (*Saliency*)



Fuente: Elaboración propia. Datos RMP

En relación con el anterior eje Centro-Periferia, el énfasis presentado por los programas electorales sobre la descentralización del Estado hacia la C.A muestra diferencias. En un primer momento la hipótesis ante esta situación podría corresponder a la posición de la formación política en la comunidad; gobierno u oposición. Como se aprecia en la Tabla IV los programas electorales elaborados por PP, PSC-PSOE y PRC en una u otra situación muestran un notable énfasis. Sin embargo, la variable temporal parece indicar una progresiva pérdida de presencia de las demandas descentralizadoras; una vez consolidado el sistema autonómico. El caso del PSC-PSOE se presenta como más evidente al pasar las menciones a las demandas descentralizadoras del 1,3% del programa al 0,5%.

TABLA IV) Énfasis programática de la descentralización (en %)

	Gobierno					Oposición				
	1983	1991	1999	2007	2011	1983	1991	1999	2007	2011
PP	,45	2,33	,49	--	--	--	--	--	,30	,11
PSC-PSOE	--	--	--	,95	,48	1,31	1,10	,85	--	--
PRC	--	--	1,12	,72	1,97	*	2,75	--	--	--

*No se cuenta con el programa electoral de 1983

Fuente: Elaboración propia. Datos *RMP*

Dentro de esta cadena temporal es 1991 cuando se produce un punto de inflexión, especialmente en los otros dos casos, PP (en Gobierno desde 1983) y PRC (en la oposición). La explicación a la situación puede encontrarse, una vez más, en la ruptura que se produjo en el sistema de partidos cántabro con la aparición de la Unión para el Progreso de Cantabria (UPCA). Tras la moción de censura de 1990 se constituye un nuevo actor de carácter regionalista en la escena cántabra y en consecuencia el PP debe reubicarse en la “arena autonómica”, pues una parte de la UPCA procede del PP cántabro – empezando por su líder. El PRC debe hacer lo mismo al surgir un competidor regionalista¹¹.

C.2) La cuestión rural en los programas electorales

Al inicio del texto se propuso como hipótesis el peso del sector primario y el mundo rural (desde una perspectiva amplia que incluyera las cuestiones medio ambientales) como variable explicativa de diferencias entre el PRC y el resto de formaciones políticas. ¿Hasta qué punto la implantación del PRC en el interior de la comunidad tiene reflejo en su programa?

De acuerdo a los datos estadísticos en la región montañesa el sector primario, especialmente la ganadería y la pesca¹², tienen un peso significativo dentro de la estructura económica. A los datos anteriores habría de sumar el peso del valor medio ambiental en la región, con una extensión superior al 30% con algún grado de conservación¹³. En vista de todos estos datos sería comprensible que las cuestiones referentes al mundo rural tuviesen una especial consideración en los programas electorales.

En la Tabla V se muestra la distribución de propuestas y declaraciones programáticas relacionadas con el mundo rural en Cantabria. Un análisis *grosso modo* apunta a una pérdida de peso en todos los partidos políticos, si bien el PRC aun apuesta por estas materias de forma significativa (13,5% del programas de 2011). No obstante, en este último caso se ha producido una transformación interna interesante, pues la

¹¹ Hasta las elecciones de 1991 el PRC es la primera fuerza de carácter regionalista, aunque no la única. En 1983 se presentó la Agrupación Electoral Nacionalista de Cantabria (1.869 votos, 0,7% de los votos válidos). En 1987 fueron los Radicales de Cantabria (1.863, 0,6%). En 1991 el Partido Nacionalista Cántabro (623, 0,2%). La única formación de carácter regionalista/nacionalista que ha tenido cierta continuidad, además del PRC y la UPCA, ha sido el *Conceju Nacionalegu Cantabru* (de 1999 a 2007, aunque con escasa relevancia electoral).

¹² Por destacar algunos datos: en 2011 había en la región 268.000 cabezas de vacuno y se produjeron más de 457.000 toneladas de leche. Mientras, en el sector pesquero, se capturaron 284 toneladas.

¹³ Datos correspondientes al Instituto Cántabro de Estadística (ICANE)

referencias al mundo de la agricultura, ganadería, etc. han ido cediendo peso hacia los planteamientos de defensa del medio ambiente. No es una situación exclusiva del PRC sino una conversión transversal que afecta a todos los partidos, en sintonía directa con el desarrollo de las generaciones nacidas en sociedades post-materialistas.

TABLA V) Distribución temática de los programas electorales autonómicos 1983-2011 (en %)

	PP					PSC-PSOE					PRC			
	83	91	99	07	11	83	91	99	07	11	91	99	07	11
Agricultura (cod.703)	14,29	4,96	5,86	2,26	4,39	7,49	6,30	5,41	5,40	3,09	12,03	6,16	4,96	3,77
Anti-crecimiento* (cod. 416)	2,90	3,60	2,97	0,90	1,44	9,45	3,94	3,86	2,34	5,60	3,44	1,68	3,85	4,50
Medio Ambiente (cod. 501)	3,46	6,08	4,17	2,78	4,83	6,59	6,46	4,79	10,66	4,63	11,0	2,13	4,70	5,23
TOTAL	20,65	14,64	13,0	5,94	10,66	23,53	16,7	14,06	18,4	13,32	26,47	9,97	13,51	13,5

*En dicha categoría se integran cuestiones como medidas políticas que limiten la contaminación.

Fuente: Elaboración propia. Datos *RMP*

D) Conclusiones:

Tras el análisis realizado son varias las conclusiones que se pueden extraer de la evolución sufrida por los partidos políticos en Cantabria, de acuerdo a sus programas electorales.

En primer lugar de acuerdo a lo visto no parece que pueda decirse que exista una gran tensión en el sistema de político cántabro. Ni las tensiones ideológicas, ni la identitarias llegan a índices que puedan llevar a pensar en posicionamientos de enfrentamiento. Por este mismo motivo ha sido posible la formación de diferentes coaliciones parlamentarias a la hora de formar gobiernos. En todas ellas, el PRC ha sido quien ha jugado el papel de bisagra.

Precisamente el partido regionalista presenta una evolución hacia posiciones más centrales y pro-periferia, en la línea del electorado cántabro (conservador y consciente de la nueva identidad cántabra). Pese a no tenerse en cuenta en el presente estudio, la figura del líder del PRC - Miguel Ángel Revilla- puede ser uno de los factores explicativos del posicionamiento del partido.

Por último, la hipótesis de partida sobre el peso de la variable rural parece no confirmarse. Bien es cierto que en los programas electorales las propuestas vinculadas a este ámbito tienen su propio espacio, pero no hasta el punto de ser significativas, ni discriminantes. Los partidos se hacen eco de este espacio como parte de la realidad socio-económica de la comunidad.

E) Bibliografía:

Alonso, S. y Gómez, B. (2011): "Partidos nacionales en elecciones regionales. ¿Coherencia territorial o programas a la carta?", *Revista de Estudios Políticos*, 152: 183-209

Alonso, S.; Volkens, A. y Gómez, B. (2012): *Análisis de contenido de textos políticos. Un enfoque cuantitativo-Cuadernos Metodológicos 47*, Madrid: CIS

Astudillo Ruiz, J. (2010): "Una primera aproximación cuantitativa a la descentralización de los partidos de ámbito estatal en el Estado de las Autonomías: ¿hay diferencias entre el PSOE y el PP?", *Revista d'Estudis Autonòmics i Federals*, 10: 330-362

Bar Cendón, Antonio (1995): "La comunidad autónoma de Cantabria: la crisis institucionalizada", en Alfonso Moure Romanillo y Manuel Suarez Cortina (eds.) *De la montaña a Cantabria. La construcción de una comunidad autónoma*, Santander: Univ. de Cantabria

Bar Cendón, Antonio (1993): "La Comunidad Autónoma de Cantabria: proyecto y realidad", en M. Suarez Cortina (ed.), *El perfil de "La montaña": Economía. Sociedad y Política en la Cantabria contemporánea*, Santander: Calima

Baras, M.; Rodriguez Teruel, J. y Barbera, O. (2013): "Los partidos de ámbito no estatal en las comunidades de régimen común durante la Transición (1977-1983)", Quirosa-Cheyrouze y Muñoz, R. (ed.), *Los partidos en la Transición. Las organizaciones políticas en la construcción de la democracia española*, Madrid: Biblioteca Nueva

Barrio, A.; Baras, M.; Barberà, O. y Rodriguez Teruel, J. (2010): *Partidos de ámbito no estatal y gobernabilidad multi-nivel: el caso de España (1977-2008)-Working Papers*, Barcelona: ICPS.

Corona Ferrero, J. M. (2004): "El régimen electoral de la Comunidad Autónoma de Cantabria", en *Cuadernos de Derecho Público*, 22-23:373-382

Llera, Fr. J. (1998): "Los rendimientos de los sistemas electorales de las Comunidades Autónomas: el predominio del bipartidismo imperfecto", *Revista Española de Investigaciones Sociológicas*, 82: 127-158

Llera, Fr. J.; Montero, J.R. y Pallarés, Fr. (1998): "Los partidos de ámbito no estatal en España: notas actitudinales sobre nacionalismos y regionalismos", Agranoff, R. y Bañón i Martínez, R. (eds.), *El Estado de las Autonomías. ¿Hacia un nuevo federalismo?*, Bilbao: IVAP-Gob. Vasco

Oliver Araujo, J. (2011): *Los sistemas electorales autonómicos*, Barcelona: Institut d'Estudis Autonòmics-Generalitat de Catalunya

Ramos Rollón, M^a I. (1998): *Análisis de las elecciones autonómicas en Cantabria: el difícil proceso de creación de una autonomía*, en Manuel Alcántara y Antonia Martínez (eds.), *Las elecciones autonómicas en España 1980-1997*, Madrid: CIS 151-178

Saiz Viadero, J.R. (1982): *Estatuto de Autonomía de Cantabria*, Santander: El Autor

Saiz Viadero, J.R. (1988): *Cantabria en el siglo XX. Política, Movimientos Sociales y Cultura*, Santander: Ed. Tantin

Suarez Cortina, M. (1995): "Cantabria contemporánea", en Moure Romanillo, A. y Suarez Cortina, M. (eds.), *De la montaña a Cantabria. La construcción de una comunidad autónoma*, Santander: Univ. de Cantabria

Subirats, J. y Gallego, R. (2002): *Veinte años de autonomías en España. Leyes, políticas públicas, instituciones y opinión pública*, Madrid: CIS

Enlaces:

Gobierno de Cantabria: <http://www.cantabria.es>

Parlamento de Cantabria: <https://www.parlamento-cantabria.es>

Instituto de Estadística de Cantabria (ICANE): <http://www.icane.es>

Regional Manifesto Project (Univ. Deusto):

<http://blogs.deusto.es/programasaldesnudo/regional-manifestos-project>